

緑のセンターだより

No.298 令和6年1月1日発行

発行元：(公財)札幌市公園緑化協会 豊平公園緑のセンター

ツバメオモト

ユリ科 ツバメオモト属

Clintonia udensis

観葉植物のオモト（万年青）に似た大きな葉に小さな白い清楚な花を咲かせ、花後には丸い小さな実をつけます。実は熟すと藍色にかがやき、霜枯れの葉の代わりに存在感をアピールします。

ツバメオモト属はヒマラヤ、東アジア、北アメリカに約6種類ありますが、日本にはツバメオモト1種のみで、奈良県以北の亜高山帯（標高1500～2500m）の針葉樹林などに生える多年草です。北海道では低山帯から見られ、札幌近郊では西岡公園や真駒内公園、

野幌森林公園などでも見られます。

和名の由来は、外見がオモトに似ているからですが、ツバメの由来がはっきりしません。所説あるようですが、一説には果実の色がツバメの頭の色と似ているからと言われています。

春に長楕円形の根出葉が2～5枚、その中心より花茎が出て葉の高さ位のところで5～6月

に真っ白な小さな花を数個つけます。ユリ科らしく花冠裂片は6枚で花径1cm程です。開花後に花茎がさらに伸びて40～70cmに達し、花柄もまた3～6cmに伸びて結実します。熟すと直径1cm程の球形で濃い藍色で光沢があり美しいです。

葉は厚めで柔らかく、明るい緑色で、はじめは葉の縁に軟毛がありますが、のちに無くなります。なにか優しさを感じる野草です。

群落を作ることは少ないですが、まれに大群生を見ることがあります。「分類アイヌ語辞典」の北海道アイヌ語植物詳表には、ツバメオモトの群生地はトドマツ林内に多いと書かれているようで、そう言えばこれまで2回出会った群生地はいずれも薄暗く静寂なトドマツ林下でした。かつて道東の武佐岳にも大群落があったようですが、森林の伐採によって消えてしまったようで、環境の変化に弱く、土壌水分条件や日照時間・強度、風当り、置き場所など栽培条件が難しい野草の一つと言えます。



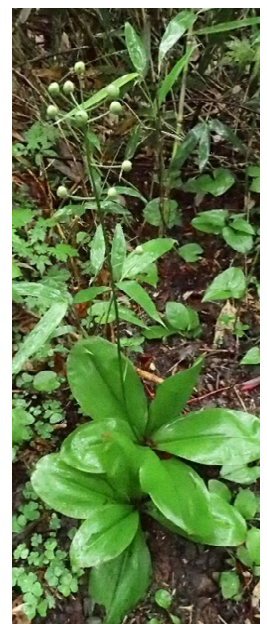
清楚な花を咲かせるツバメオモト



濃い藍色に熟す



トドマツ林下のツバメオモトの大群落



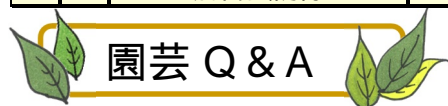
開花後花茎と花柄も伸びて結実する

1月の園芸作業

ここに記載した以外の作業も沢山ありますので
ご不明な点は緑の相談までお気軽にお問合せください。

緑の相談受付 10:00～12:00 13:00～16:00
豊平公園 811-9370 月曜以外毎日（月祝日の場合は、翌平日が休み）
12/29～1/3は年末年始のため休館します。
平岡樹芸センター・百合が原公園は冬期間相談受付していません。

		作業時期			作業内容
		上旬	中旬	下旬	
屋外園芸	庭木・花木・果樹	雪害からの保護			冬囲いの補強と点検、樹冠や枝の雪落としを継続し、枝折れを防止する(特にアカマツ、クロマツ)。道路際の生垣や庭周りの小低木は、除雪や落雪による損傷に注意。枝折れなどが発生した際は、損傷部の修復を早めに行う。
	盆栽	花後管理			松竹梅の寄せ植えなどは、観賞後早めに個別に分けて5 前後で管理するか、地面まで雪を掘って鉢のまま雪をかぶせておく。
室内園芸	鉢花	温度管理			シクラメン、アザレア、プリムラ類等は10 ～ 20 の日当たりの良い窓辺に置いて管理する。鉢花は環境の変化を嫌うので、こまめな移動は避ける。
		水やり			日にちを決めず鉢の重さを確かめて与える。受け皿の残り水は捨てる。
		施肥			シクラメン、プリムラ類、ペゴニア類など開花を続ける鉢は薄めの液肥を与える。
		病虫害防除			ウドンコ病、灰色カビ病、カイガラムシ、ハダニ、アブラムシ等の早期発見と防除。
	野菜	スプラウト作りを楽しむ			マメ類、ソバ、麦、大根など。
		貯蔵野菜点検			先月に続き貯蔵野菜類の状態点検。取り出した後の再格納はしっかりと。
	洋ラン	温度管理			シンビジウム、デンドロビウムなど比較的低温性の株は10～20 の明るい場所。コチョウランなどは18～25 で管理する。
		水やり			生育最低温度が保てる場合、鉢が軽くなり植込資材が乾いたら十分与える。デンドロビウムに花芽がついている場合も同様。
		施肥			成長を続ける種類は液肥を与え、シースや蕾の出ている株には与えない。
	多肉植物	温度管理			花後のシャコバサボテン、カランコエなどは、10 位の明るい場所で管理。
		水やり			アロエ、クラッスラ等は灌水を控える。冬型種(アエオニウム、リトープス等)は用土が乾いたら灌水。
	観葉植物	水やり			鉢を持ちあげて軽く感じたら十分に灌水。
		施肥			成長を続ける鉢(ポトス、オリヅルランなど)は、月1～2回、夏より薄い液肥を与える。成長を休んでいる鉢には与えない。
		病虫害防除			カイガラムシ、ハダニ、アブラムシ等の発生に注意。早期発見、早期防除が肝要



Q セントポーリアを育てていますが、中心部分の葉が白くなりきれいに葉がひろがらなくなりました。なぜでしょうか？

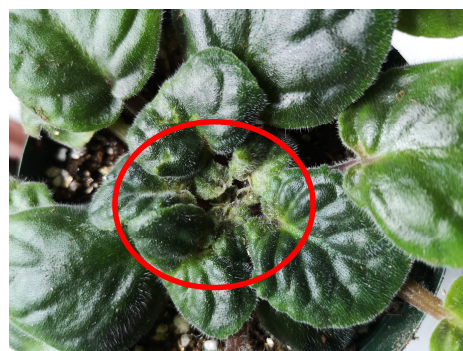
A シクラメンホコリダニ（マイツ）による被害が考えられます。肉眼では見ることができないくらい小さなダニの仲間で、一見何も虫がいないように見えます。高温乾燥を好むハダニと異なり、多湿条件下でもよく増え年中発生が見られます。27 の高温下では7日で卵から成虫になるため、あっという間に被害が広がります。

セントポーリアでは、株の中心部の新葉が小さく縮れたまま大きく伸びなくなります。また葉の表面の毛が濃くなり、毛羽立つことで葉が白く見えるのも特徴です。他にはシクラメンやインパチェンスでも多く発生します。新葉が内側に巻いたように奇形し硬くなり生育がとまります。花は蕾の段階で茶色く変色したり、乾燥状態になって枯れるといった特徴が見られます。

対策

殺ダニ剤の散布...葉の裏にも多く生息しているので、株全体にムラなく散布します。多発している場合には1度では駆除しきれないため、散布回数制限のないヤシ油などの天然油由来の殺ダニ剤を1週間に1度繰り返し散布するのが効果的です。

被害株の隔離...成虫の移動距離は短いため、近くにある株の被害が多くなります。風や人の接触でも移ることがあるので、被害株は直ちに隔離します。またセントポーリア、シクラメン、インパチェンス、ガーベラ、イチゴなどホコリダニが発生しやすい植物同士を一緒にしないことも重要です。



セントポーリアの
シクラメンホコリダニによる被害

新春はドンベヤの花



ドンベヤの蕾

緑のセンターアトリウムでは例年この時期にドンベヤがピンク色の花を咲かせます。昨年は花を見ることができなかったドンベヤですが、今年は蕾がたくさんつきましたので、新春に花を見ることができそうです。

ドンベヤは、アフリカマダガスカル原産の低木でアジサイをさかさまにしたような花姿です。今年は二年越しの開花となる愛らしい花と甘い蜜の香りをぜひご堪能ください。



〒062-0905
豊平区豊平5条13丁目
TEL 011-811-6568

地下鉄東豊線
「豊平公園」駅下車
1番出口徒歩1分

新年を彩る花々



百合が原緑のセンターでは、縁起物として正月に飾られるウメや、気品漂う美しい花を長い期間楽しめるシンビジウム、冬花として人気の高いクリスマスローズや鉢物のミモザなど、寒さを忘れてしまうような色どり豊かな花々の展示が始まります。

新たな年を迎え、ビオラやレカンフラワー、洋ランといった華やかな展示会も次々に開催されます。



百合が原公園

〒002-8082
北区百合が原公園210
TEL 011-772-3511

JR学園都市線
「百合が原」駅下車
徒歩7～10分

展示会情報

百合が原公園

レカンフラワー展

～立体的なフラワーアート～

1/23 (火) ～1/28 (日)

※最終日は15時まで



市民ラン展

～市民参加のランの展示会～

1/30 (火) ～2/4 (日)

※最終日は15時まで



ビオラ育種家たちの素敵な世界

～個性あふれるビオラたち～第二弾

1/4 (木) ～2/4 (日)

新たな寄せ植え技法

「プリコラーシュフラワー」の
作品を多数展示



講習会情報

百合が原公園

レカンフラワーを使った作品づくり

自然な色や形のまま乾燥させたレカンフラワーを使った作品づくりです。

①レカンフラワーを使ったフラワーフレームづくり (写真左)

②レカンフラワーを使った押し花のフラワーフレームづくり (写真右)



洋ランの育て方

洋ランの育て方について、専門家を講師にお迎えして講習会を開催します。



※詳細はイベント情報の
ページをご覧ください。

イベント情報（1月～2月）



百合が原公園

☎ (011)772-3511
<https://yuri-park.jp/>

【講習会】	開催日	時間	教材費	定員	申込
【レカンフラワーを使った作品づくり】 ①レカンフラワーを使ったフラワーフレームづくり	1月28日(日)	10:30～12:00	2,500円	15名	受付中
【レカンフラワーを使った作品づくり】 ②レカンフラワーを使った押し花のフラワーフレームづくり	1月28日(日)	13:30～15:30	2,500円	15名	受付中
洋ランの育て方	2月4日(日)	13:00～14:30	300円	20名	1/11(木)～

スノーキャンドルイベント

スノーキャンドルの点灯 百合が原公園

キャンドルのライトアップ
 日時：1月13日（土）16:30～
 場所：緑のセンター前



スノーキャンドルの灯りを ともそうin豊平公園2024

スノーキャンドル・アイスク্যান্ডルの
点灯
 日時：1月20日（土）16:30～
 場所：緑のセンター
 相談側玄関横広場（警察署との間）

まちに灯りをinみどりーむ 平岡樹芸センター

キャンドル点灯
 日時：1月27日（土）16:00～
 場所：樹芸センター駐車場
 ※駐車場はありませんので、
 公共交通機関でお越しください。

