

緑のセンターだより

NO. 156 平成 24 年 3 月 1 日発行

発行元：（財）札幌市公園緑化協会 豊平公園緑のセンター

ナデシコ

ナデシコ科 ナデシコ属
Dianthus superbus L.

ナデシコの細い茎、繊細なつくりのピンクの花は、古くから人々に親しまれ、秋の七草の一つにも数えられています。

「万葉集」には【撫子】として、秋の訪れを詠んだ歌があり、「枕草子」では、「草の花はなでしこ、唐のはさらなり 大和のもいとめでたし」とあります。7～8 世紀に中国原産の「石竹」が渡来し、在来種は「大和撫子」、セキチクは「唐撫子」と呼ばれるようになったようです。ただ「大和撫子」は、美しく可愛い日本女性の代名詞として現在にも言い伝えられますが、種としては「カワラナデシコ *D. superbus* var. *longicalycinus*」を指します。多くあるナデシコ属の中で、このカワラナデシコとシナノナデシコ (*D. shinanensis*)、フジナデシコ (ハマナデシコ *D. japonicus*) ヒメハマナデシコ (*D. kiusianum*) の 4 種のみが日本に自生する野生種とされています。

現在「ナデシコ」は、多くの園芸品種が出回っていますが、もともとナデシコ属は種間交雑が容易で、セキチク (*D. chinensis*)、カーネーション (*D. caryophyllus*)、ビジョナデシコ (*D. barbatus*) などの相互交雑により有数の品種群が作出されています。もっとも、交配親の性質は作出された品種の上に反映されており、1 年草、1・2 年草、多年草 (宿根草) など、多岐にわたります。



ナデシコ (園芸品種)



カワラナデシコ

もともと、ナデシコ属は 300 にもおよぶ仲間を持っており、多くの仲間は園芸品種としても個々に台頭しています。特に、セキチクは、中国原産で、日本には平安時代に「常夏」の呼び名で栽培されました。秋の七草としてナデシコが君臨していた時代に、このセキチクが入ってきたことで、ハギ、ススキ、キキョウ、オミナエシなどと共に描かれていたナデシコが、セキチクに取って代わる場面がしばしばあったとされます。花が似ていても容姿の点でセキチクが幾分勝ったと言うことでしょうか。

最近、ナデシコの仲間のスガワラビランジ (*Silene stenophylla*) がシベリア北東部の永久凍土から発掘され (およそ 32,000 年前のもの)、研究班が種子をまき、このたび開花が確認された、と報じられました。これからその種子が凍土の地下 38m に埋め込まれた事情やその環境が調査され、種子が生存・発芽できた経緯などが調べられるのだと思いますが、関係者らは種子保存の技術の進歩を期待しているようです。家庭園芸では直接かわりはありませんが、種子の生命と発芽の条件を学ぶには何とも壮大でロマンのあるお話です。

(T. K)

3月の園芸作業

このコーナーの園芸作業は札幌地方での目安です。
ここに掲載した以外の作業もたくさんありますので、
ご不明な点は緑の相談までお気軽にお問い合わせください。

緑の相談受付 10:00～12:00、13:00～16:00
☆豊平公園 811-9370 月曜以外毎日
(月祝日の場合は受付し、翌平日休み)
☆百合が原公園 冬期は受け付けておりません
☆平岡樹芸センター 冬期は受け付けておりません

◆家庭菜園計画を立てましょう

陽射しも強さを増し、菜園の計画を作る時期になりました。計画作成のポイントを考えてみます。

①植付けの間隔は栽培期間の長い野菜、短い野菜などを考えて苗の間隔や面積を決めて下さい。

右の表以上に狭くして植え付けると軟弱になってしまいます。

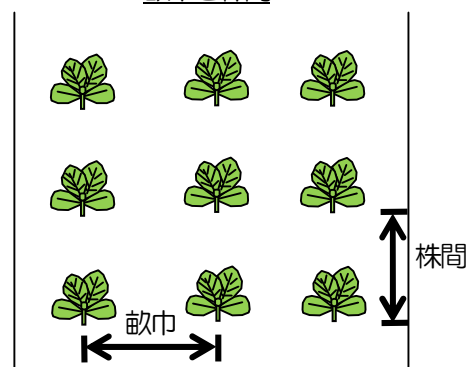
野 菜	畝巾(cm)	株間(cm)	野 菜	畝巾(cm)	株間(cm)
ダイコン	50～60	25～30	カボチャ	250	60～100
ニンジン	30～40	10	エダマメ	60～70	20～30
ジャガイモ	75	25～30	スイートコーン	60～75	25～35
トマト	75～90	40～50	ハウレンソウ	20～30	4～7
キュウリ	70～100	60～90	キャベツ	50～60	40～50
ナス	70～90	45～60	ハクサイ	60～70	50～60

②連作を避け、できるだけ輪作をして下さい。

毎年同じ場所に同じ野菜を作ると、その野菜で増える病気・害虫が年々多くなり、だんだん収穫ができなくなります。また、同じ野菜ばかりを作っていると土中の肥料がかたよってしまいます。

休む期間	野菜の種類
休まなくても害が少ない	タマネギ、ネギ、カボチャ、ニラ
1～2年	ダイコン、ニンジン、カブ、ハウレンソウ、インゲン
3～4年	トマト、ナス、ピーマン、メロン、ハクサイ、レタス、キュウリ
4年以上	エンドウ、スイカ、ゴボウ、ユリ根

畝巾と株間



③日当たりと野菜

日当たりを好む野菜、日陰がよい野菜があります。たとえば、ミツバはスイートコーン、トマトなどの株間で栽培しても良い物が採れます。

光の強さ	野菜の種類
強い光を好む野菜	トマト、ナス、ピーマン、キュウリ、メロン、カボチャ、ダイコン、ニンジン、ゴボウ、ハクサイ、タマネギ、キャベツ、豆類
やや日陰でも良い野菜	ナガネギ、ハウレンソウ、シュンギク、ニラ、レタス、サラダ菜、コマツナ、イチゴ、ジャガイモ
弱い日を好む野菜	ミツバ、セリ、フキ、ミョウガ

弱い日を好むミツバと
強い日を好むスイートコーン



※ 堆肥は1㎡当たり約3kgほどを早春か晩秋に、毎年施します。

根菜（ダイコン、ゴボウなど）を栽培する時は前年の秋に施しましょう。

◆「根」のお話

生活の中で何か問題があったとき、その原因を確かめることが大切になります。「問題の根を…」などと言うこともあります。植物の根は植物の生長の基本です。葉が落ちても枝が折れてもすぐには枯れることはないとしても、植物は根がないまま長く生きることは出来ません。そんな大切な「根」について、どんな物なのか検証してみましょう。

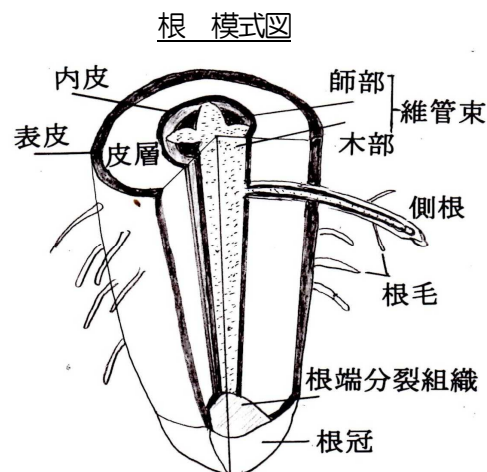
根とは

植物自身の体を基盤に固定し、支持し、成分を吸収する構造であり、更には維管束植物の茎部と区別され地中に伸びる棒状で放射相称の組織構造である、とされます。

主な根の名称

主根と側根 双子葉植物・裸子植物で種子の胚から出た幼根が発達したものを主根、主根から分岐して出る根が側根。

ひげ根 主根の成長が早く止まり茎の下端あたりから多数出る細い根のことで、単子葉植物で普通の根。



その他の根、特殊な根の名称

不定根 茎や葉柄から出る根（挿し木、取り木で出る根）。主根と側根以外を呼ぶ。

気根 地上茎から出た根。主に呼吸や空気中の吸排湿を担う。

支柱根 気根が地面まで伸び、茎を支える根（トウモロコシ、タコノキなど）。

板根 幹の下部から出る根で上部が幹に沿って板状に突起し幹を支える。

付着根 着生植物やつる植物が壁や他の植物に張り付いて体を支える根（キズタなど）。

寄生根 寄生植物が他の植物（宿主）に侵入して栄養や水分を吸収（ヤドリギなど）。

塊根 水や栄養素を貯め込んで肥大した根、栄養生殖器官としても作用（球根）。

吸水根 空気中の水蒸気を吸収する根（着生ランなど）及び水分吸収するため地中深く伸びる根。この場合、肥料を主に吸収する毛細根を**吸肥根**として区別。

呼吸根 気根の一種。水湿地の地下部の空気環境不良を補うため地上部に付きだした根（ヌマスギ、イチョウ、マングローブ植物など）。

牽引根 球根植物に見られる。親球の上に出来る新球が地上に出るのを抑え、元の親球があった深さに引き戻すための不定根で、強い収縮力があり、**収縮根**とも言う。



豊平公園の樹木たち 4



シラカンバ（白樺）

豊平公園でよく目立つように本数ではトドマツについて二番目に多い樹種で600本以上あります。樹齢はいろいろで、最も古いのは正門入って左手の芝生内に群状にあるシラカンバで、帝室林野局時代の写真にも見られ樹齢70年以上です。市道境界沿いにあるのは市道拡張計画に備え昭和35年ごろ植えられたもので、元は現在車道と歩道の境界にあるトドマツが境でした。シラカンバは自然発生もあり、あちこちにありますが、試験研究で植えられたものが3箇所残っています。遊具広場の南側のシラカンバとトドマツが列状に交互にあるのも昭和35年ごろの植栽です。それに警察署の北側とアジサイに囲まれたシラカンバ群で、これらは昭和37年に優良品種を目指し、定山溪小樽内国^{オタルナイ}有林で形質の良いシラカンバ天然林を見つけ、そこから接ぎ穂を採取し4月に接木養成した苗を植えたもので、根元に接木の痕跡が見られます。元の採穂したシラカンバ林はすでに倒れ果ててしまいましたが、そのクローンはこの園内に生き継がれ、50年経った接木のシラカンバは素性良く天高く伸び、冬の青空に白肌が輝いています。

3月～4月の催しのお知らせ

豊平公園 緑のセンター 豊平区豊平5条13丁目 TEL 011-811-6568 <http://www.sapporo-park.or.jp/toyohira/>

内容	日	時間	申込受付開始日	費用・備考
園芸教室				
果樹類の剪定と病害虫予防	3月10日(土), 14日(水)	13:30～	2/11(土)～	無料・各日内容同じ
サボテンの春夏の管理	3月24日(土)	13:30～	3/11(日)～	無料
スライド上映会				
山野草スライド上映会	3月11日(日)	13:30～	2/11(土)～	無料
森歩きスライド上映会	3月18日(日)	13:30～	3/11(日)～	〃
無料体験会				
ポタニカルアート無料体験会	3月23日(金)	10:00～	3/11(日)～	無料
展示会				
ポタニカルアート展	3月13日(火)～3月25日(日)	さっぽろ植物画同好会		入場無料
連続講座				
ポタニカルアート講座 全10回のカリキュラムで、 基礎からポタニカルアートを学べます。	4/27～11/9 (各金曜日・全10回)	10:00～	3月11日(日)～	10回で12,000円 絵の具など道具代 別途かかります。

百合が原公園 緑のセンター 北区百合が原公園210 TEL 011-772-3511 <http://www.sapporo-park.or.jp/yuri/>

内容	日	時間	申込受付開始日	費用・備考
講習会・実践講座!				
洋ランの育て方	3月17日(土)	13:00～	3/11(日)～	130円
展示会				
ツバキ展	2月21日(火)～3月25日(日)			温室入館料130円
春の洋ラン展	3月13日(火)～3月18日(日)		北海道蘭友会	〃
春の花展	4月1日(日)～5月6日(日)予定			〃

その他の公園

イベント 内容	日時	備考	問い合わせ・申込み先	
「西岡公園自然調査報告展 ～子供たちの調査隊ヤンマ団 &魚組活動の記録～in 円山動物園」	3月3日(土)～3月25日(日) 9:00～17:00	会場: 円山動物園 中学生以下入園無料	西岡公園	582-0050
かんじきウォーク	3月17日(土) 9:00～15:00	要申込: 300円		
子りす工房こどもの日 「木の動物を作ろう!」	3月18日(日) 10:00～、13:00～	要申込: 500円		
樹木管理体験会～サクラの手入れ	3月10日(土)・11日(日) 10:00～	直接会場へ: 50円	モエレ沼公園	790-1231
種まき講習会	3月18日(土) 13:30～	要申込: 500円	厚別公園	894-1144
安春川のアメリカザリガニを考える!	3月17日(土) 13:00～	直接会場へ 新琴似図書館	さけ科学館	582-7555
サケたちのエサやり	3月24日(土) 14:00～	直接会場へ	さけ科学館	582-7555
イトウのおなかにさわってみよう	3月31日(土) 14:00～			
滝野の森ウィンターフェスティバル	3月10日(土) 10:00～15:00	直接会場へ 駐車料金有	滝野すずらん 丘陵公園	592-3333
早春のパンジー・ビオラ展	3月17日(土)～31日(土) 展示の最終日は12:00まで			

東日本大震災慰霊・復興祈願

点灯 3月10日(土) 17:00～	スノーキャンドル作り 3月10日(土) 15:00～	創成川公園	563-6788
点灯 3月11日(土) 14:46～	ウッドキャンドル作り 3月11日(日) 13:30～ 要申込: 100円	円山公園	621-0453
点灯 3月11日(土) 17:30～	スノーキャンドル作り 3月11日(土) 11:00～	前田森林公園	681-3940
点灯 3月11日(土) 14:46～		豊平公園	811-6568

